

# Melon

## Les variétés 2014



Le réseau d'observation des variétés sur le bassin sud-est propose ses options pour la prochaine campagne :

\* **Les variétés CONSEILLÉES** représentent la sécurité pour la filière et sont incontournables dans chaque créneau de culture.

\* Les variétés ALTERNATIVES permettent d'élargir le choix avec des variétés impliquant des options techniques ou commerciales spécifiques et des variétés reconnues mais dont l'intérêt diminue, compte tenu des nouvelles introductions.

\* **Les variétés A ESSAYER** doivent encore confirmer leur intérêt, elles peuvent faire l'objet d'essais sur des superficies limitées.

Ces préconisations portent sur des variétés appartenant au type charentais jaune à robe écrite. Fruit avec une écorce de couleur jaune à maturité, une chair orangée, un pédoncule généralement déhiscent, une odeur caractéristique à maturité et de nombreux arômes spécifiques.

Créneau de culture (valable pour le bassin de production Sud-Est) (*)	Variétés conseillées	Variétés alternatives	Variétés à essayer
<b>TUNNEL CHAUFFE</b> Plantation à partir du 15/02	<b>ARAPAHO greffé</b>		
<b>TUNNEL FROID PRECOCE</b> Plantation du 1 <sup>er</sup> au 20/03	<b>ARAPAHO greffé</b>	PENDRAGON greffé	
<b>TUNNEL SAISON</b> <sup>(1)</sup> Plantation du 20/03 au 30/03		ARAPAHO PENDRAGON STELLIO HUGO MALTESE	
<b>TUNNEL TARDIF</b> <sup>(1)</sup> Plantation du 1 <sup>er</sup> au 30/04	<b>NEXIO</b>		BEBOP NUN 14311
<b>CHENILLE PRECOCE</b> Plantation du 10 au 20/03 (ZL)	<b>ALONSO</b>		DELFRISCO
<b>CHENILLE SAISON</b> Plantation du 20/03 au 30/03 (ZL) du 20/03 au 10/04 (AZ) du 15 au 30/04 (ZC) <b>OU BACHE TRES PRECOCE</b> Plantation du 25 mars au 5 avril (ZL)	<b>GANDALF (ZL)</b> <b>ARAPAHO</b>	SILVIO (ZL) GODIVA MELIXIS (MELISSIME)	
<b>BACHE PRECOCE</b> Plantation du 30/03 au 10/04 (ZL) du 10 au 25/04 (AZ) du 1 <sup>er</sup> au 10/05 (ZC)	<b>ARAPAHO</b>	MALTESE GODIVA MELIXIS (MELISSIME) FELINO	FORTAL
<b>BACHE SAISON</b> Plantation du 10/04 au 25/04 (ZL) du 25/04 au 5/05 (AZ) du 10/05 au 20/05 (ZC)	<b>ARAPAHO</b>	MALTESE HUGO STELLIO	MELGIC (en fin de créneau) SV 6556 MC (en fin de créneau) JENGA (en fin de créneau)
<b>BACHE TARDIVE</b> Plantation après le 25/04 (ZL) après le 5/05 (AZ) après le 20/05 (ZC)	<b>NEXIO</b> <b>HUGO (arrière-saison)</b>	MOHICAN GASPAR ARTEMIS MALTESE (arrière-saison)	BEBOP NUN 14311

(1) Le greffage sur *Cucurbita* permet de lutter contre la fusariose, la verticilliose et le *Phomopsis*. Le greffage sur melon permet de lutter contre la fusariose.

(\*) **Dates de plantation**

**Données indicatives. A moduler selon les zones de production.**

**ZL : zones littorales des départements : 13 - 30 - 34 - 11 - 66**

**ZC : zones de côtes des départements : 04 - 11 - 26 - 30 - 84**

**AZ : autres zones de production**

Document réalisé à partir des essais mis en place par :  
l'APREL, le CEHM, les Chambres d'Agriculture 13 / 84 / 04 /  
30 / 34 / 66 / 11 et les CETA et GDA 13 et 84.

Variété	Atouts	Contraintes
<b>ALONSO</b> (Clause) <b>HR Fom 0,1,2</b> <b>IR Px1, Px2, Px5, Gc</b> <i>Disponible en semences non traitées</i>	<ul style="list-style-type: none"> <li>- Précoce.</li> <li>- Belle présentation de fruit.</li> </ul>	<ul style="list-style-type: none"> <li>- Très sensible à la grille physiologique.</li> <li>- Sensible à la verticilliose.</li> <li>- Le greffage sur melon est souhaitable.</li> <li>- Risque de gros calibre, ne pas planter après le 15/03</li> <li>- Nouaison délicate si excès de vigueur, ne pas greffer sur <i>Cucurbita</i>.</li> <li>- Tenue après récolte moyenne.</li> </ul>
<b>ARAPAHO</b> (Syngenta) HR Fom 0,1 IR Px1, Px2, Px5, Gc <i>Disponible en semences non traitées</i>	<ul style="list-style-type: none"> <li>- Joli fruit rond bien tranché.</li> <li>- Bon taux de sucre.</li> <li>- Bonne tenue après récolte.</li> </ul>	<ul style="list-style-type: none"> <li>- Risque de gros calibre, ne pas planter trop tard sous tunnels et sous bâches.</li> <li>- Vigueur moyenne, soigner les conditions d'implantation, attention à la grille physiologique.</li> <li>- Sensible à la fusariose race 1.2.</li> </ul>
<b>ARTEMIS</b> (Enza Zaden) HR Fom 0,1,2 IR Px1, Px2, Px5 IR Ag <i>Disponible en semences biologiques</i>	<ul style="list-style-type: none"> <li>- Résistance intermédiaire à la colonisation par le puceron <i>Aphis gossypii</i>.</li> <li>- Calibre homogène et modéré.</li> </ul>	<ul style="list-style-type: none"> <li>- Tendance à jaunir rapidement.</li> <li>- La tenue après récolte se dégrade en deuxième partie de culture.</li> <li>- Présentation du fruit irrégulière (forme et écriture).</li> </ul>
<b>BEBOP</b> (Rijk Zwaan) HR Fom 0,1 IR Px2, Px3, Px5, Gc <i>Disponible en semences non traitées</i>	<ul style="list-style-type: none"> <li>- Calibre modéré.</li> <li>- Bonne tenue après récolte.</li> <li>- Bon comportement à l'oïdium et à la pourriture de fruits, à confirmer.</li> </ul>	<ul style="list-style-type: none"> <li>- Manque de références.</li> <li>- Risque de petit calibre, à réserver pour les plantations d'avril sous abris et de mai-juin en plein champ.</li> </ul>
<b>DELFRISCO</b> (Gautier) HR Fom 0,1,2 IR Px1, Px2, Px5, Gc IR Ag <i>Disponible en semences biologiques</i>	<ul style="list-style-type: none"> <li>- Bonne nouaison en conditions précoces.</li> <li>- Bonne tenue après récolte.</li> <li>- Résistance intermédiaire à la colonisation par le puceron <i>Aphis gossypii</i>.</li> </ul>	<ul style="list-style-type: none"> <li>- Manque de références.</li> <li>- Présentation de fruit moyenne, écriture fine.</li> <li>- Sensible à la fusariose race 1.2.</li> <li>- Petite sensibilité à la fente à confirmer.</li> </ul>
<b>FELINO</b> (Clause) HR Fom 0,1,2 IR Px1, Px2, Px3, Px5, Gc IR Ag <i>Disponible en semences non traitées</i>	<ul style="list-style-type: none"> <li>- Résistance intermédiaire à la colonisation par le puceron <i>Aphis gossypii</i>.</li> <li>- Bonne vigueur de plante.</li> <li>- Plus précoce que Maltèse et Arapaho.</li> <li>- Bonne qualité interne.</li> <li>- Bonne tenue à l'oïdium.</li> </ul>	<ul style="list-style-type: none"> <li>- Ecriture irrégulière.</li> <li>- Tenue après récolte médiocre.</li> </ul>
<b>FORTAL</b> (Nunhems) HR Fom 0,1,2 IR Fom 1.2 IR Px1, Px2, Px5, Gc <i>Dispo. en semences non traitées (sur commande)</i>	<ul style="list-style-type: none"> <li>- Résistance intermédiaire à la fusariose race 1.2.</li> </ul>	<ul style="list-style-type: none"> <li>- Tardif.</li> <li>- Présentation de fruit moyenne, fruit déformé.</li> <li>- Taux de sucre irrégulier.</li> <li>- Tenue après récolte moyenne, sillons jaunissants.</li> <li>- Doute sur la qualité gustative.</li> </ul>
<b>GANDALF</b> (Nunhems) HR Fom 0,1,2 IR Px1, Px2, Px5, Gc <i>Dispo. en semences non traitées (sur commande)</i>	<ul style="list-style-type: none"> <li>- Production précoce et groupée.</li> <li>- Bonne tenue après récolte.</li> </ul>	<ul style="list-style-type: none"> <li>- Fruit plutôt aplati, avec une grosse cavité grainière.</li> <li>- Risque de taux de sucre faible.</li> <li>- Grosse attache pédonculaire.</li> <li>- Sensible à la fusariose race 1.2.</li> <li>- Fruit sensible aux pourritures.</li> </ul>
<b>GASPAR</b> (Clause) HR Fom 0,1,2 IR Px1, Px2, Px5, Gc	<ul style="list-style-type: none"> <li>- Calibre intermédiaire entre Hugo et Nexio.</li> <li>- Bonne tenue après récolte.</li> </ul>	<ul style="list-style-type: none"> <li>- Présentation moyenne.</li> <li>- Chair très ferme.</li> <li>- Très sensible à l'oïdium.</li> </ul>
<b>GODVA</b> (Syngenta) HR Fom 0,1,2 IR Fom 1.2 IR Px1, Px2, Px3, Px5, Gc IR Ag <i>Disponible en semences non traitées</i>	<ul style="list-style-type: none"> <li>- Résistance intermédiaire à la fusariose race 1.2.</li> <li>- Résistance intermédiaire à la colonisation par le puceron <i>Aphis gossypii</i>.</li> <li>- Bon taux de sucre.</li> <li>- Joli fruit rond.</li> <li>- Plante vigoureuse.</li> </ul>	<ul style="list-style-type: none"> <li>- Tardif.</li> <li>- Risque de gros calibre, ne pas planter trop tard.</li> <li>- Parfois sensible à la fente.</li> </ul>
<b>HUGO</b> (Clause) <b>HR Fom 0,1,2</b> <b>IR Px1, Px2, Px5, Gc</b> <i>Disponible en semences non traitées</i>	<ul style="list-style-type: none"> <li>- Bonne qualité interne.</li> <li>- Bonne tenue de plante.</li> </ul>	<ul style="list-style-type: none"> <li>- Ecriture irrégulière et sensibilité aux taches accentuée en conditions chaudes.</li> <li>- Fruit plutôt oblong.</li> <li>- Risque de gros calibre.</li> <li>- Sensible à la fusariose race 1.2.</li> </ul>



Arapaho



Artemis



Bebop



Delfrisco



Jenga

Variété	Atouts	Contraintes
<b>JENGA</b> (Gautier) HR Fom 0,1,2 IR Px1, Px2, Px5, Gc <i>Disponible en semences biologiques</i>	<ul style="list-style-type: none"> <li>- Joli fruit bien écrit.</li> </ul>	<ul style="list-style-type: none"> <li>- Manque de références.</li> <li>- Tenue après récolte à revoir (jaunissement des sillons).</li> </ul>
<b>MALTESE</b> (Nunhems) HR Fom 0,1,2 IR Px1, Px2, Px5, Gc <i>Dispo. en semences non traitées (sur commande)</i>	<ul style="list-style-type: none"> <li>- Plus précoce que Hugo.</li> <li>- Bonne vigueur de plante.</li> <li>- Présentation homogène.</li> <li>- Bon potentiel en sucre, bonne qualité de fruit.</li> </ul>	<ul style="list-style-type: none"> <li>- Le fruit jaunit vite.</li> <li>- Tenue après récolte moyenne.</li> <li>- Ecritures denses et grossières.</li> <li>- Risque de gros calibre, ne pas planter trop tard.</li> </ul>
<b>MELGIC</b> (Sakata) HR Fom 0,1,2 IR Px1, Px2, Px5, Gc <i>Disponible en semences non traitées</i>	<ul style="list-style-type: none"> <li>- Joli fruit très écrit.</li> </ul>	<ul style="list-style-type: none"> <li>- Tenue après récolte moyenne.</li> <li>- Le fruit jaunit vite, à récolter tous les jours.</li> </ul>
<b>MELIXIS (MELISSIME)</b> (Sakata) HR Fom 0,1,2 IR Px1, Px2, Px5, Gc <i>Disponible en semences non traitées</i>	<ul style="list-style-type: none"> <li>- Joli fruit.</li> <li>- Bon rendement.</li> <li>- Bonne tenue après récolte.</li> </ul>	<ul style="list-style-type: none"> <li>- Très tardif.</li> <li>- Sensible à la fusariose race 1.2.</li> <li>- Risque de gros calibre, ne pas planter trop tard.</li> <li>- Sensibilité à la pourriture à revoir.</li> </ul>
<b>MOHICAN</b> (Syngenta) HR Fom 0,1 IR Px1, Px2, Px5, Gc <i>Disponible en semences non traitées</i>	<ul style="list-style-type: none"> <li>- Calibre homogène et modéré.</li> <li>- Joli fruit, bien tranché.</li> </ul>	<ul style="list-style-type: none"> <li>- Le fruit jaunit vite, à récolter tous les jours.</li> <li>- Petite sensibilité à la vitrescence si excès d'eau en récolte.</li> <li>- Sensible à l'étoilement pédonculaire à surmaturité.</li> </ul>
<b>MEXIO</b> (Clause) HR Fom 0,1,2 IR Px2, Gc	<ul style="list-style-type: none"> <li>- Joli fruit.</li> <li>- Calibre homogène et modéré.</li> <li>- Bonne tenue après récolte.</li> </ul>	<ul style="list-style-type: none"> <li>- Chair très ferme.</li> <li>- Sensible à l'oïdium.</li> <li>- Risque de petit calibre, à réserver pour les plantations d'avril sous abris et de mai-juin en plein champ.</li> <li>- Fruit sensible aux pourritures.</li> </ul>
<b>MUN 14311</b> (Nunhems) HR Fom 0,1,2 IR Px1, Px2, Px5, Gc <i>Dispo. en semences non traitées (sur commande)</i>	<ul style="list-style-type: none"> <li>- Calibre modéré.</li> <li>- Bonne qualité de fruit.</li> </ul>	<ul style="list-style-type: none"> <li>- Manque de références.</li> <li>- Sensible à la fente.</li> <li>- Risque de petit calibre, à réserver pour les plantations d'avril sous abris et de mai-juin en plein champ.</li> </ul>
<b>PENDRAGON</b> (Syngenta) HR Fom 0,1,2 IR Px1, Px2, Px3, Px5, Gc IR Ag <i>Disponible en semences non traitées</i>	<ul style="list-style-type: none"> <li>- Résistance intermédiaire à la colonisation par le puceron <i>Aphis gossypii</i>.</li> <li>- Fruit rond très écrit.</li> <li>- Bonne qualité de fruit.</li> <li>- Bonne productivité.</li> </ul>	<ul style="list-style-type: none"> <li>- Variété tardive.</li> <li>- Tenue après récolte moyenne.</li> <li>- Attention à la grille physiologique si plante très chargée.</li> <li>- Très sensible à la perte du pédoncule et à la pourriture pédonculaire à surmaturité.</li> </ul>
<b>SILVIO</b> (Clause) HR Fom 0,1,2 IR Px1, Px2, Px5 IR Ag <i>Disponible en semences non traitées</i>	<ul style="list-style-type: none"> <li>- Résistance intermédiaire à la colonisation par le puceron <i>Aphis gossypii</i>.</li> <li>- Variété productive.</li> <li>- Bonne tenue après récolte.</li> </ul>	<ul style="list-style-type: none"> <li>- A réserver en zone littorale (risque de gros calibre).</li> <li>- Fruit très écrit, peu tranché, avec un pédoncule fin.</li> <li>- Plus tardif que Gandalf.</li> <li>- Production groupée.</li> <li>- Sensible à la bactériose et à la fusariose race 1.2.</li> <li>- Risque de baisse du taux de sucre en fin de récolte.</li> </ul>
<b>STELLIO</b> (Clause) HR Fom 0,1,2 IR Px1, Px2, Px5, Gc IR Ag <i>Disponible en semences non traitées</i>	<ul style="list-style-type: none"> <li>- Résistance intermédiaire à la colonisation par le puceron <i>Aphis gossypii</i>.</li> <li>- Fruit proche d'Hugo.</li> </ul>	<ul style="list-style-type: none"> <li>- Sensible à la fusariose race 1.2.</li> </ul>
<b>SV 6556 MC</b> (Seminis) HR Fom 0,1 IR Px1, Px2, Px3, Px5, Gc IR Ag <i>Disponible en semences non traitées</i>	<ul style="list-style-type: none"> <li>- Résistance intermédiaire à la colonisation par le puceron <i>Aphis gossypii</i>.</li> <li>- Joli fruit.</li> </ul>	<ul style="list-style-type: none"> <li>- Manque de références.</li> </ul>



Melgic



Melixis (Melissime)



Nexio



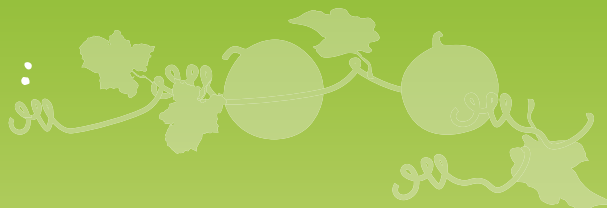
Mun 14311



SV 6556 MC



# Résistances génétiques :



## Résistance haute ou intermédiaire vérifiée par le GEVES (en gras)

Résistance haute ou intermédiaire déclarée par l'obteneur (en clair)

HR Fom 0,1 : Haute résistance au *Fusarium oxysporum f.sp. melonis* : races 0 et 1.

HR Fom 0,2 : Haute résistance au *Fusarium oxysporum f.sp. melonis* : races 0 et 2.

HR Fom 0,1,2 : Haute résistance au *Fusarium oxysporum f.sp. melonis* : races 0, 1 et 2.

A noter que la race 2 du *Fusarium oxysporum f.sp. melonis* n'est pas présente en France.

IR Fom 1.2 : Résistance intermédiaire au *Fusarium oxysporum f.sp. melonis* : race 1.2.

Gc : Résistance intermédiaire à *Golovinomyces cichoracearum* (anciennement appelé *Erysiphae cichoracearum*).

IR Px1 : Résistance intermédiaire à *Podosphaera xanthii*\*, race 1.

IR Px2 : Résistance intermédiaire à *Podosphaera xanthii*\*, race 2.

IR Px3 : Résistance intermédiaire à *Podosphaera xanthii*\*, race 3.

IR Px5 : Résistance intermédiaire à *Podosphaera xanthii*\*, race 5.

\* *Podosphaera xanthii* anciennement appelé *Sphaerotheca fuliginea*

**On note l'apparition de nouvelles souches d'oïdium dans notre région, restez vigilants sur la protection phytosanitaire.**

IR Ag (= VAT) : Résistance intermédiaire à la colonisation par le puceron *Aphis gossypii*.

## Partenaires financiers :



### Ont participé à l'élaboration de ce document :

Annaïg BLOUIN (AZ France) – Philippe CAILLOL (CA 30) – Laurent CAMOIN (CA 13) – Martial CHAIX (CETA d'Eyguières) – Marion CHAUPRADE (CETA du Soleil) – Christine CHIARRI (CA84/GDA Sud Luberon) – Marianne de CONINCK (CETA de Berre) – Thierry CORNEILLE (CETA de Châteaurenard) – Christian COSTA (CA 11) – Frédéric DELCASSOU (CETA d'Eyragues) – Jean-Luc DELMAS (CETA Durance-Alpilles) – Xavier DUBREUCQ (conseiller indépendant) – Henri ERNOUT (CETA des Serristes 84) – Charly FABRE (CA 34) – Sara FERRERA (CA 84/GDA du Comtat) – Emeline FEUVRIER (CETA St Martin de Crau) – Christophe GARCIN (Association Goût du Sud) – Sylvia GASQ (CA 84/GDA du Comtat/Melon Plus) – Lucille GUIGAL-MERLE (CEHM/CA 34) – Isabelle HALLOUIN (CA 13) – Paul LOPEZ (CA 04) – Jean-Michel MAZAL (Ets Ferrier) – Catherine MAZOLLIER (RefBio Maraîchage PACA/GRAB) – Christelle RAULET (CEHM) – Catherine TAUSSIG (APREL) – Anne TERRENTROY (CA 13) – Marie TORRES (Ctif) – François VEYRIER (CETA d'Aubagne).

### Réalisation :

Lucille GUIGAL MERLE – CEHM – Mas de Carrière – 34590 Marsillargues – tel 04 67 71 55 00 – [lguigal@cehm.net](mailto:lguigal@cehm.net)

Catherine TAUSSIG – APREL – Route de Mollégès – 13210 Saint-Rémy de Provence – tel 04 90 92 39 47 – [taussig@aprel.fr](mailto:taussig@aprel.fr)

Catherine MAZOLLIER, pour les disponibilités en semences biologiques et non traitées pour l'agriculture biologique – RefBio Maraîchage PACA – tél 04 90 84 01 70 – [catherine.mazollier@grab.fr](mailto:catherine.mazollier@grab.fr)

### Crédits photo:

Arapaho : photos S. ingenta seeds. Artémis : photo Enza Zaden. Nun 14311: photo Nunhems. Melixis (Melissime), Melgic : photos Sakata. Nexio : photos Ph. Giraud - terre du sud.

Bebop : photo Rijk Zwaan. SV 6556 MC : photo Monsanto. Delfrisco, Jenga : photos Gautier.

Document non contractuel, n'engage pas la responsabilité des auteurs.

**Mise à jour : Octobre 2013**