



MARAICHAGE 2010 - STATION GRAB
BATAVIA BLONDE
EN AGRICULTURE BIOLOGIQUE :
COMPARAISON DE 2 VARIETES SOUS TUNNEL FROID
 Catherine MAZOLLIER

Cette comparaison s'inscrit dans le cadre du réseau régional d'essais variétaux salades coordonné par l'APREL ; elle est destinée à comparer 2 variétés disponibles en semences biologiques : **Grinie** (Rijk Zwaan, **BL 1 à 26**) et **Kissmy** (Enza Vitalis, **BL 1 à 26**). Ce travail a pour objectif d'apporter des références pour se préparer à l'évolution de la réglementation qui imposera l'usage des semences biologiques, sans dérogation possible, à partir du 1^{er} avril 2010 pour les 4 types de laitues sous abris suivants : laitue beurre, batavia verte/blonde, feuille de chêne rouge et feuille de chêne blonde.

1-CONDITIONS DE CULTURE ET CALENDRIER :

- **Tunnel froid** (n°4, 400 m²), précédent engrais vert sorgho fourrager, paillage biodégradable, densité 14/m²
- **Plants biologiques** (pépinière : EARL du TILLEUL à Châteaurenard)
- **Calendrier** : semis : 30/9/09 (mottes de 3.75 x 3.75), **plantation** : 22/10/09, **récolte** 15/01/10

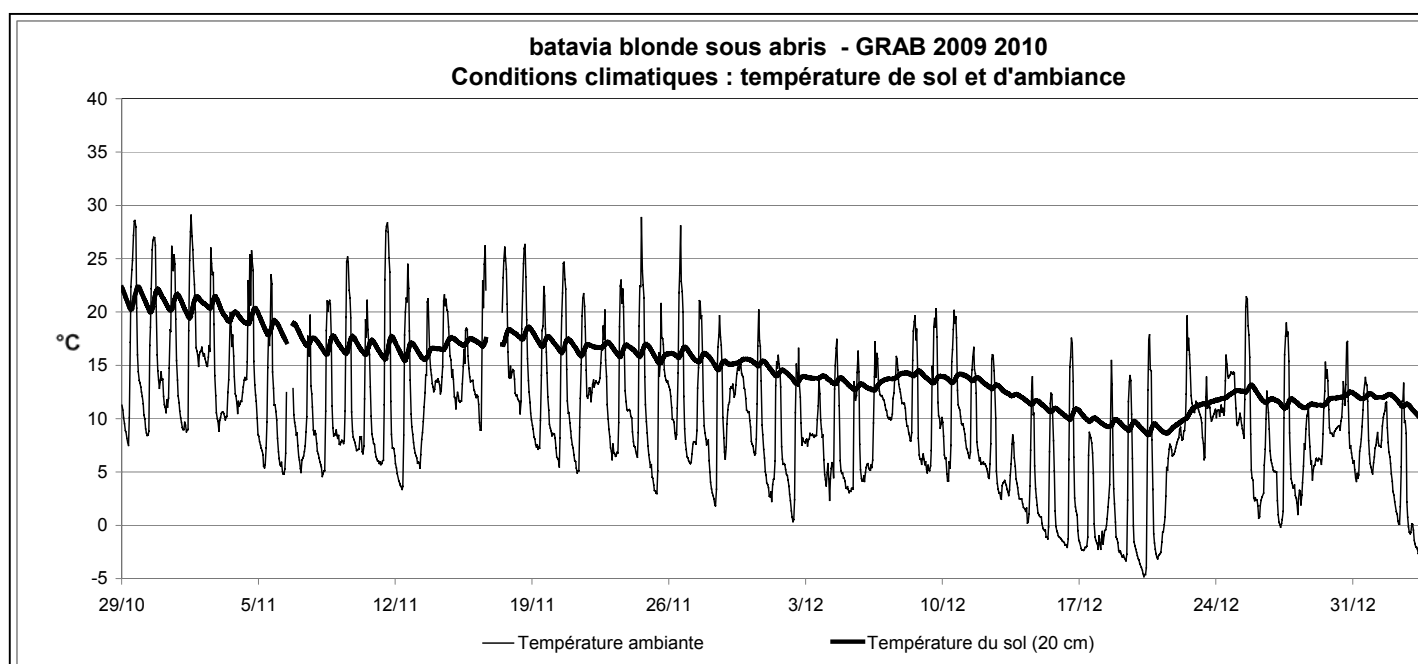
2-PROTOCOLE :

- **Essai bloc** à 1 répétition : tunnel partagé en 2 zones Ouest et Est
- **2 variétés** (semences biologiques) :
 - **Grinie** (Rijk Zwaan, **BL 1 à 26**) : côté Ouest
 - **Kissmy** (Enza Vitalis, **BL 1 à 26**) : côté Est
- **Observations** (fiche APREL) et **pesées des salades à la récolte** (4 fois **10** salades par variété).

3-RESULTATS :

31- Conditions de culture : (graphe et photos ci dessous)

Les conditions climatiques ont été particulièrement favorables jusqu'à mi-décembre : journées ensoleillées, nuits douces (pas de gelée avant le 15/12), et températures de sol favorables (toujours supérieures à 12°C jusqu'au 13/12/09). A partir du 15/12, la culture a subi quelques gelées, mais les températures ne sont cependant pas descendues en dessous de -5°C. La croissance des salades a été convenable, mais le froid et la neige ont provoqué du burn interne sur les 2 variétés.



32 – Comportement des variétés :

- Le **développement** des salades est convenable et homogène pour les 2 variétés ; Kissmy est légèrement plus volumineuse que Grinie.
- Le **poids** est un peu juste (322 g en moyenne), mais il est suffisant pour la commercialisation, et une durée de culture plus longue aurait pu entraîner des dégâts supérieurs de gel : le poids est très proche pour les 2 variétés : 318 g pour Kissmy et 325 g pour Grinie.
- **Dégâts de gel** : des nécroses des pommes ont été observées suite à la période de gel et de neige. de gel sont observées sur quelques salades sous les ouvrants (pour les 2 variétés)
- **L'état sanitaire** de la culture a été convenable : pas de mildiou, très peu de Sclérotinia.

variété	Kissmy (Enza Vitalis)	Grinie (Rijk Zwaan)
Appréciation globale	bien	Assez bien
poids moyen	318 g	325 g
volume	bon	Assez bon
présentation	belle	Assez belle
pomme	moyenne	développée
dessous	Assez plat bien rempli	Assez plat bien rempli

Les 2 variétés conviennent à ce créneau de production, avec un léger avantage pour Kissmy, mais le poids reste moyen pour les 2 variétés dans ce créneau difficile de production.

